

三味ユーザーサイト 利用方法

1. 三昧ユーザーサイトへのログイン方法

三昧シリーズをご購入頂きました時に、ユーザー様へ配布している、①「ユーザーID」と②「パスワード」を入力し③「ログイン」ボタンを押します。
(※「ユーザーID」「パスワード」共に半角の英数字を入力します。)

ログインに成功しますと、三昧ユーザーサイト デスクトップ画面が表示されます。
→「2. 三昧ユーザーサイト デスクトップ 画面の説明」へ進む

三昧ユーザーサイト ログイン

① ユーザーID

② パスワード

③ ログイン

管理者としてログイン

Copyright c 2002-2004 ITCS Inc. All rights reserved

※ログインに失敗したら。。。
「ユーザーID」または「パスワード」が違っていた場合は、以下のようにエラーメッセージが表示されます。
大文字や小文字も判別されますので、間違いが無いか確認してください。

尚、パスワードを紛失した場合は、販売元へご連絡ください。

三昧ユーザーサイト ログイン

ユーザーID

パスワード

ログイン

管理者としてログイン

ユーザーIDまたはパスワードが間違っています。再度ログインしてください。

Copyright c 2002-2004 ITCS Inc. All rights reserved

2. 三昧ユーザーサイト デスクトップ 画面の説明

ログインに成功しますと、デスクトップ画面が表示されます。



【画面の説明】

- ① **三昧ユーザーサイト デスクトップ画面へ戻るリンク画像**
あらゆる画面の先頭に表示されますので、操作に迷った場合はこのリンクを押しデスクトップ画面より再度操作してください。
- ② **「ログオフ」ボタン**
三昧ユーザーサイトの利用が終わった場合、「ログオフ」ボタンを押すと、当サイトを終了し、三昧Webサイトのログイン画面へ移動します。
- ③、④ **各アプリケーションの修正履歴**
各アプリケーションの修正履歴が閲覧できます。
上記サンプル画像には、「労務三昧」「三昧サーバ」プログラムの修正履歴が表示されておりますが、ユーザー様毎に利用されているアプリケーション（「労保三昧」「請求三昧」「申請三昧」「親方三昧」等）が表示されます。
アプリケーションの修正履歴閲覧画面へ移動する場合は、ハイパーリンク(タイトル文字)を押します。
- ⑤ **よくある質問**
「よくある質問」画面へ移動する場合は、ハイパーリンク(タイトル文字)を押します。
- ⑥、⑦、⑧ **各アプリケーションの最新版ダウンロード**
各アプリケーションの最新のプログラムがダウンロードできます。
上記サンプル画像には、「労務三昧」「三昧サーバ」モジュールダウンロードが表示されておりますが、ユーザー様毎に利用されているアプリケーション（「労保三昧」「請求三昧」「申請三昧」「親方三昧」等）が表示されます。
アプリケーションの最新版ダウンロード画面へ移動する場合は、ハイパーリンク(タイトル文字)を押します。

3. 各アプリケーションの修正履歴、よくある質問画面の説明

各アプリケーションの修正履歴画面は、下図のような形式で表示されます。

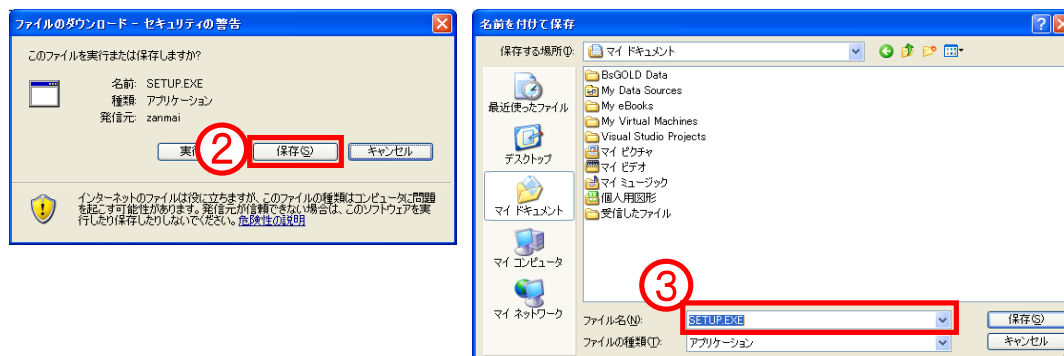
The screenshot shows the 'よくある質問' (FAQ) page on the Mitsumi website. The page is titled '【よくある質問】(公開メッセージ)' and includes a search bar. The main content is a list of messages, with the following columns: タイトル (Title), カテゴリー (Category), 登録者 (Registrant), 登録日時 (Registration Date), and 表示期限 (Display Period). The first message is titled 'ある社員のみ、給与データが作成されない(未読)' and is categorized under '給与賞与手続き'. The page number is 'Page: 1 2 3 (メッセージ件数:14)'. Red circles and arrows highlight the sidebar menu (1), the message title (2), the page number (3), and the search bar (4).

【画面の説明】

- ① **カテゴリ**
カテゴリ別に情報を絞り込んで閲覧できます。選択されたカテゴリの情報が画面右側に表示されます。
- ② **メッセージ**
メッセージのタイトルとその情報が表示されます。ハイパーリンク(タイトル名)を押すと、カード型の画面が表示されます。
- ③ **ページ番号とメッセージ件数**
1ページには登録日時の新しい順に、最大5件表示され、改ページをする場合にはハイパーリンク(ページ番号)を押します。
- ④ **メッセージの全文検索**
メッセージのタイトル、内容に含まれる文章の中で、曖昧検索が可能です。例えば、検索文字列に、「入社」と入力して、「検索」ボタンを押すと、タイトルと内容の中で「入社」と記載されているメッセージが検索できます。

3. 各アプリケーションの最新版ダウンロード

各アプリケーションの最新版ダウンロード画面は、下図のような形式で表示されます。



【画面の説明】

- ① 「ダウンロード」ボタン
ダウンロードボタンの右隣に、ダウンロードされるファイル名が表示されます。更に、ダウンロードサイズ、登録日時が表示されます。最新プログラムをダウンロードする場合は、「ダウンロード」ボタンを押します。
- ② ダウンロードファイルの保存指定
ダウンロードするファイルは、実行プログラム形式(拡張子"EXE")なので「実行」するか「保存」するか選択しなければなりません。この場合は、必ず「保存」を選択して、ユーザー様のパソコンへ一時保存します。
- ③ ダウンロードファイルの保存場所指定
ユーザー様のパソコンへ保存する場所を選択します。以前に、三昧ユーザーサイトからのダウンロードをされたことがあれば、必ず「同じファイル名が存在します。上書きしますか?」というメッセージが表示されますので必ず「OK」ボタンを選択して上書きしてください。
- ④ ダウンロードファイルを実行して最新プログラムのインストールを開始
③にて保存したファイルをダブルクリックして、最新版プログラムをインストールします。インストール方法は、別紙インストールマニュアルを参照してください。